



ETUDE

Caractéristiques sociodémographiques et insertion des ménages hébergés à l'hôtel par le 115 et suivis par le SIAO

Publication : avril 2015



Plan de l'étude

- 1. Caractéristiques sociodémographiques des demandeurs**
- 2. Données sociodémographiques comparées**
 - 2.1 Composition familiale
 - 2.2 Ages
- 3. Caractéristiques des demandes**
 - 3.1 Géolocalisation
 - 3.2 Prescripteurs
 - 3.3 Orientations SIAO92 détaillées
- 4. Activité SIAO92 par dispositif**
 - 4.1 Positionnements 2014
 - 4.2 Admissions 2014
 - 4.3 Echecs positionnement 2014
 - 4.4 Détails des échecs de positionnement



Introduction : Etude ménages hôtel 115 - SIAO insertion

Précisions méthodologiques liminaires

Cette étude compile les données extraites des évaluations sociales reçues par le SIAO insertion en 2014 concernant les ménages pris en charge en hôtel par le 115 du 92 ; ces ménages sont référencés sur la base de la dernière évaluation reçue et du croisement de données avec le 115. Il ne s'agit donc pas d'un référencement exhaustif de tous les ménages passés par l'hôtel 115 dont une évaluation est parvenue au SIAO insertion mais bien d'une extraction basée sur la dernière évaluation.

Exemple: si une évaluation a été reçue en janvier 2014 par le SIAO insertion concernant un ménage pris en charge en hôtel par le 115, puis une réactualisation 3 mois plus tard mentionnant que ce ménage n'est plus pris en charge par le 115, ce ménage n'apparaît plus dans la base retenue pour cette étude.

Les ménages pris en compte sont donc tendanciellement ceux dont la prise en charge en hôtel a perduré tout au long de l'année ou ceux dont l'évaluation a été concomitante à cette prise en charge.

Synthèse des données

L'étude dénombre 617 ménages pris en charge en hôtel 115 pour 1723 personnes, soit 15.7% du total des ménages en demande au SIAO insertion en 2014 et près de 23% du nombre total de personnes. Les ménages hôtel 115 sont essentiellement constitués de familles avec enfant (s) (à plus de 92%) et représentent donc une population jeune (âge moyen : 19 ans, contre 26 ans tous ménages confondus). Les ressources relatives sont plus faibles que les ménages au niveau global (y compris les ménages de même typologie) compte tenu notamment du nombre de personnes plus important par ménage (2.8 personnes / ménage contre 1.9 personne / ménage). La proportion de ménages aux ressources nulles (13% des ménages) est cependant identique pour les ménages hôtel 115 et tous ménages confondus.

Au niveau administratif, la proportion de ménages de nationalité « hors UE » est plus importante pour les ménages à l'hôtel 115 que la base totale des ménages (60% contre 40.3%).

Au niveau de l'emploi, 42% de ménages en hôtel 115 ont des ressources du travail légèrement au-dessus de la base totale des ménages (39%).

Enfin, les EDAS et les CAF représentent 83% des prescripteurs des ménages en hôtel 115 (contre 65% tous ménages confondus).

Concernant l'activité du SIAO pour les ménages référencés en hôtel 115, les taux de positionnement (42.3%) et d'admission (25%) sont très supérieurs à la moyenne globale tous ménages confondus (respectivement 23.8% et 11.4%), du fait de la priorité accordée à ces ménages par le SIAO insertion.



1. Caractéristiques sociodémographiques des demandeurs hôtel 115 - 2014

Âges	Demandeur principal*	%	Nb pers.	%
Moins de 3 ans			367	21
De 3 à 17 ans			536	31
De 18 à 24 ans	76	12	140	8
De 25 à 49 ans	592	96	632	37
De 50 à 64	53	9	45	3
65 ans et plus	2	0	3	0
Total	723	117	1723	100
Age moyen	35		19	
Age médian	34		15	

* Pour les couples, les deux conjoints sont pris en compte lorsque leurs âges sont renseignés (total > au nb de ménages)

Typologie de ménage	Ménages	%	Nb pers.	%
Homme seul	9	1	9	1
Femme seule	34	6	34	2
Femme seule avec enfant(s)	420	68	1077	63
Homme seul avec enfant(s)	13	2	31	2
Couple sans enfant	5	1	10	1
Couple avec enfant(s)	136	22	562	33
Groupe d'adultes sans enfant				
Groupe avec enfant(s)				
Mineur isolé ou en groupe				
Total	617	100	1723	100

Nationalité	Ménages	%	Nb pers.	%
Française	80	13	211	12
Union Européenne	34	6	116	7
Hors UE	380	62	1038	60
Information non renseignée	123	20	358	21
Total	617	100	1723	100

Situation administrative	Ménages	%	Nb pers.	%
Stable				
Instable				
Information non renseignée				
Total				

Le renseignement de la situation administrative, en termes de « stable » et d'« instable » désignant la régularité, ne peut être renseigné par le SIAO92 : le manque d'information émanant des évaluations sociales sur la nationalité, la nature ou les durées de validité des titres de séjour, limitent toute exploitation statistique de cet item.

Publics spécifiques	Ménages	%
Femme victime de violence conjugale	30	5
Personne victime de violence	40	6
Personne avec des problèmes de mobilité		
Personne nécessitant des soins		
Sortant de prison		
Personne avec un animal		

Situation résidentielle	Ménages	%	Nb pers.	%
Situation de rue				
Errance résidentielle				
Domicile parental/personnel/conjugal				
Hébergé par des tiers				
Hôtel 115	617	100	1723	100
Hôtel autre que 115				
Logement adapté (RS, FTM, PF, FJT)				
CADA				
Centre d'hébergement				
Etablissement pénitencier				
Etablissement de santé				
Autre				
Information non renseignée				
Total	617	100	1723	100

1. Caractéristiques sociodémographiques (suite)

Motif principal de la demande d'hébergement	Ménages	%	Nb pers.	%
Grande errance*	169	27	466	27
Expulsion locative	46	7	146	8
Perte de logement (fin de bail...)	7	1	19	1
Logement insalubre (indigne)	4	1	12	1
Logement inadapté	12	2	45	3
Rupture familiale/conjugale/amicale/...	121	20	291	17
Sortie d'incarcération				
Sortie d'établissement	9	1	22	1
Fin de prise en charge ASE	3	0	8	0
Victime de violence	70	11	168	10
Primo-arrivant	134	22	429	25
Autre	32	5	93	5
Information non renseignée	10	2	24	1
Total	617	100	1723	100

* Cet item regroupe tous les ménages dont le motif renseigné est : "sans logement ou hébergement"

Montant des ressources	Ménages	%
0 €	80	13
1 à 299 €	24	4
300 à 599 €	49	8
600 à 899 €	169	27
900 à 1 199 €	115	19
1 200 à 1 499 €	90	15
1 500 € et plus	83	13
Information non renseignée	7	1
Total	617	100
Ressources moyennes	904 €	
Ressources médianes	740 €	

Logement	Ménages	%
Demande de logement social (NUR)	177	29
DALO	Ménages	%
Volet logement	12	2
Volet hébergement	259	42

Type de ressources	Ménages	%	Nb pers.	%
Salaire	260	42	722	42
Pension de retraite	1	0	2	0
Allocation chômage	28	5	76	4
Minima sociaux et prestations	598	97	1784	104
- dont RSA	275	45	784	46
- dont AAH	17	3	45	3
- dont ATA				
- dont AF	306	50	955	55
Autres types de ressources				
Sans ressource	80	13	190	11
Information non renseignée				

Montant total des dettes	Ménages	%
1 à 499 €	7	1
500 à 999 €	6	1
1 000 à 1 999 €	7	1
2 000 à 4 999 €	9	1
5 000 € à 9 999 €	11	2
10 000 € et plus	10	2
Information non renseignée	1	0
Total	51	8

Type de prescripteurs	Ménages	%
Veille sociale	50	8
Collectivités territoriales	391	63
Centre d'hébergement	26	4
Justice	1	0
Santé	12	2
CADA	4	1
Autre	133 (dont CAF : 106)	22
Information non renseignée		
Total	617	100



2. Données sociodémographiques comparées

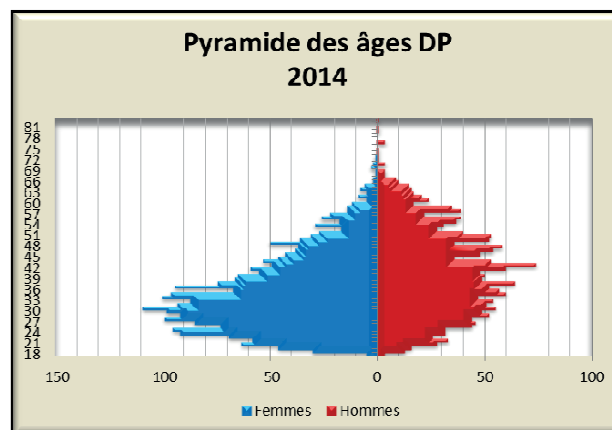
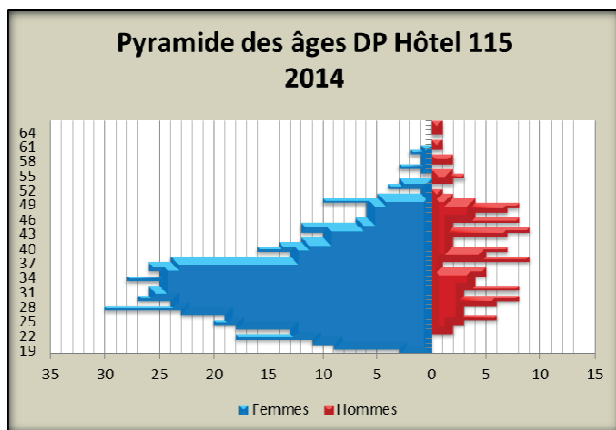
2.1 Composition familiale

Composition familiale	Ménages 2014	%total	Ménages 115 - 2014	%total 115
Hommes isolés	1378	35	9	1
Femmes avec enfant (s)	1286	33	420	68
Femmes isolées	667	17	34	6
Couples avec enfant (s)	457	12	136	22
Couples	76	2	5	1
Hommes avec enfant (s)	57	1	13	2
Total général	3921	100	617	100

Les femmes isolées avec enfant (s) représentent plus des deux tiers des ménages en hôtel 115 suivis par le SIAO insertion.

Du fait du type de prise en charge (hôtel) les personnes isolées sont très peu représentées alors que cette typologie constitue plus de la moitié des demandes totales au SIAO92 en 2014.

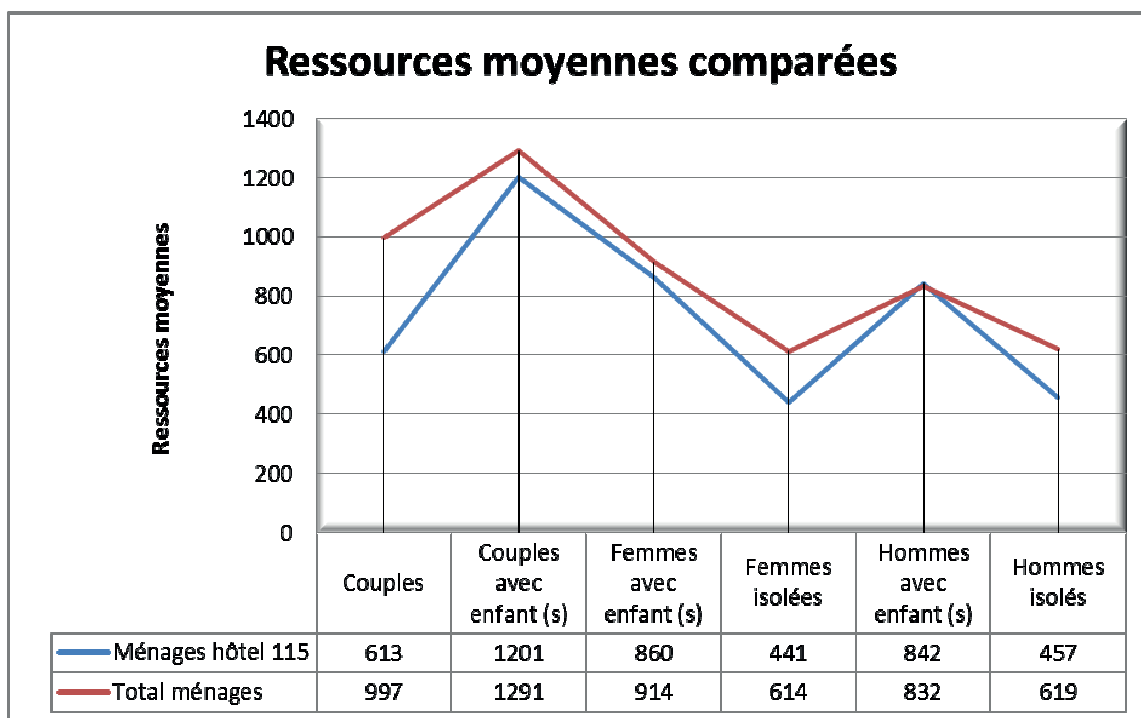
2.2 Ages



La pyramide des âges des demandeurs principaux en hôtel 115 (DP) montre une dissymétrie nette entre hommes et femmes, dissymétrie déjà marquée tous ménages confondus. La forte présence d'enfants (cf. ci-dessous) explique en partie cette polarisation. Le nombre de personnes par ménage est de 1.9 (total) contre 2.8 à l'hôtel 115. La moyenne d'âge est également près de 8 ans plus jeune que le total des demandeurs.

Total ménages	
Type	Age
Age moyen total DP*	38
Age médian total DP*	37
Age moyen total (avec enfants)	26
Age médian total (avec enfants)	26

Ménages hôtel 115	
Type	Age
Age moyen total DP*	35
Age médian total DP*	34
Age moyen total (avec enfants)	18,5
Age médian total (avec enfants)	15

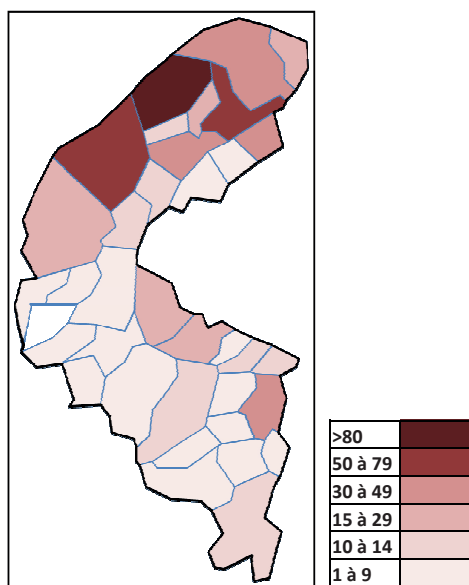


Les ménages en hôtel 115 ont des ressources moyennes inférieures aux ménages de même typologie (tous confondus). Les ressources moyennes totales des ménages en hôtel 115 sont cependant plus importantes que la moyenne des ressources totales (904€ contre 803€), du fait notamment du plus grand nombre de personnes par ménage.



3. Caractéristiques des demandes

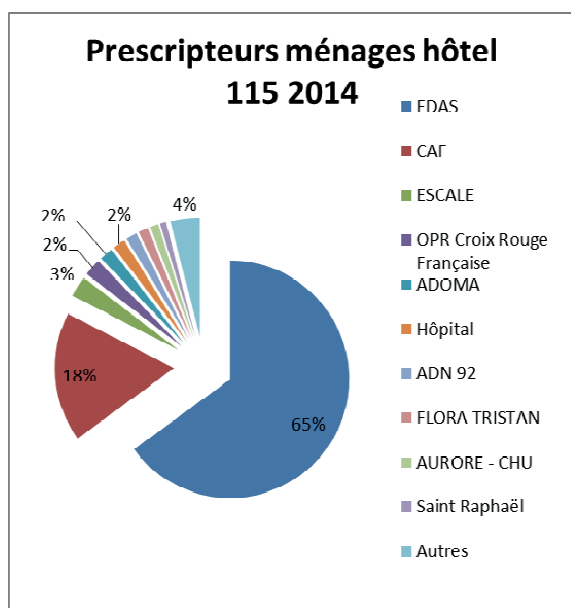
3. 1 Géolocalisation (en nb de ménages par commune de domiciliation)



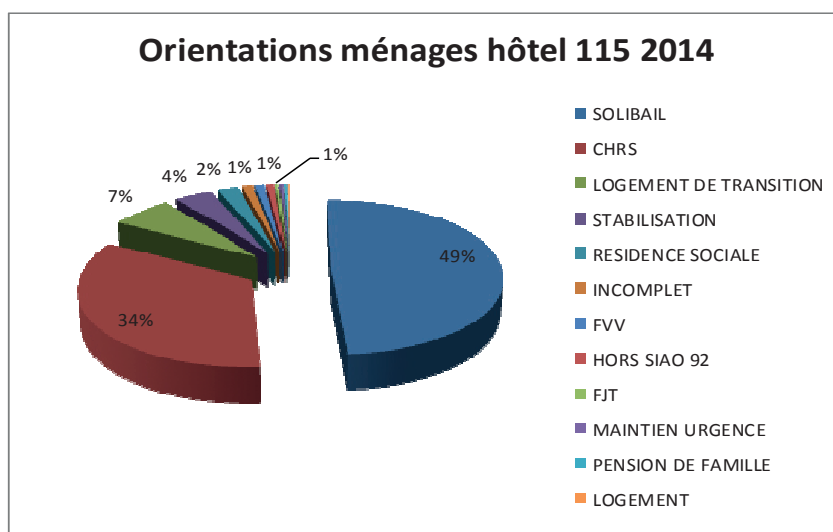
Colombes est la commune de domiciliation la plus représentée (plus de 14% des demandes), suivie de Nanterre et Asnières. Ces trois communes concentrent le tiers des demandes. Cette répartition correspond également à la géolocalisation des demandes globales au SIAO insertion en 2014.

21 ménages hôtel 115 (3%) n'ont pas de commune de domiciliation référencée et seuls 12 ménages (moins de 2%) sont domiciliés hors du 92.

3 2 Prescripteurs



Les EDAS (65%) et les CAF (17,2%) représentent plus de 82% des prescripteurs des ménages en hôtel 115 ; au niveau des demandes globales, les EDAS représentent 57.6% des prescripteurs et les CAF moins de 8%. Cette forte proportion des CAF dans le suivi des ménages en hôtel 115 est liée à la typologie du public suivi (famille monoparentale avec enfant de moins de 3 ans BRSA), typologie significativement représentée en hôtel 115. Ainsi, plus du tiers des ménages suivis par la CAF sont en hôtel 115.



L'orientation SOLIBAIL concerne près d'un ménage en hôtel 115 sur 2, Alors que le SOLIBAIL ne représente que 11% des orientations totales en 2014. 62.5% des ménages orientés en SOLIBAIL en 2014 sont en hôtel 115. L'orientation CHRS ne représente qu'un tiers des demandes des ménages à l'hôtel 115 (contre 41% des demandes totales). A noter l'orientation « stabilisation » qui regroupe majoritairement les situations administratives explicitement non régularisées.



4. Activité SIAO par dispositif - Ménages hôtel 115

4.1 Positionnements 2014 par dispositif

Type de structure	Nb ménages	Délais positionnement moyens (en j.)
SOLIBAIL	274	326
CHRS	67	287
Logement de transition	15	365
RS	9	203
PF	6	316
HOTEL SOCIAL	3	151
FJT	3	156
Total général	377	315

264 ménages différents ont été positionnés, soit un taux de positionnement (nb ménages positionnés / nb de ménages demandeurs) de 42.3% pour les ménages à l'hôtel 115 (contre 23.8% tous ménages confondus).

Le taux de positionnement en SOLIBAIL pour les ménages hôtel 115 orientés sur ce dispositif dépasse 57%.

Les délais de positionnement (Δ entre 1ère évaluation et positionnement) sont longs, notamment en SOLIBAIL et en logement de transition.

4.2 Admissions 2014 par dispositif

Type de structure	Nb ménages	Nb personnes
CHRS	40	119
Logement de transition	6	20
PF	1	2
RS	5	9
SOLIBAIL	103	364
Total général	155	514

Le taux d'admission (nb admis / nb demandeurs) en SOLIBAIL est de 34% malgré un nombre important de positionnements (nombreux échecs ; voir ci-dessous).

Le taux d'admission moyen des ménages en hôtel 115 atteint 25% (contre 11,4% tous ménages confondus).

4.3 Echecs positionnement 2014 par dispositif

Type de structure	Nb ménages
CHRS	32
FJT	2
HOTEL SOCIAL	2
Logement de transition	4
PF	6
RS	4
SOLIBAIL	176
Total général	226

Près de 78% des échecs de positionnement concernent le SOLIBAIL.

4.4 Détails des échecs positionnement par dispositif

Type de structure	Refus usagers	Refus (GIP)	Refus structures	Usager injoignable	Autres
CHRS	14		11	1	6
FJT			1		1
HÔTEL SOCIAL	2				
Logement de			3	1	
PF	2		4		
RS			3		1
SOLIBAIL	28	68	75	2	3
Total général	46	68	97	4	11

Motif refus usagers	Nb
A trouvé une autre solution	16
Inadéquation des prestations par rapport à l'attente de l'utilisateur	13
Eloignement géographique	7
Autre	4
Ne s'est pas présenté	2
Refus après RDV/Contact	2
Peur de l'environnement	1
Logement inadapté	1
Total général	46

Motifs refus structures	Nb
Logement repris	21
Profil non adapté à la structure	21
Echec relogement actuel occupant	13
Reste à vivre insuffisant	13
Autre	12
Logement inadapté	7
Eloignement géographique	3
Composition familiale	2
Inadéquation référentiel / projet d'établissement	2
Situation trop complexe	2
Trop loin de l'insertion	1
Total général	97

Motifs refus (GIP)	Nb
Logement plus disponible	46
Refus GIP par rapport au référentiel	11
Priorité autre SIAO	7
Logement inadapté	3
Autre	1
Total général	68

Les refus structures et les refus liés au référentiel SOLIBAIL (refus émanant du GIP) sont les motifs d'échecs de positionnement les plus importants.

Les motifs de refus usagers « A trouvé une autre solution » ainsi que les usagers injoignables sont notamment liés au manque d'actualisation des évaluations sociales.

De même, le motif de refus usagers « inadéquation des prestations » interroge également sur les informations communiquées aux usagers en amont du positionnement (la mise à l'abri constituée par la prise en charge en hôtel 115 n'est pas un hébergement durable).

Les « logements repris » et les « échecs relogement actuel occupant » correspondent à des refus d'association gestionnaire du SOLIBAIL ; le SIAO positionnant via les listes fournies par le GIP HIS, celles-ci peuvent ne pas avoir été mises à jour avant le positionnement. Idem, le nombre important de « logement plus disponible » intervient entre la dernière actualisation de la liste de logements vacants transmise par le GIP et le positionnement effectif par le SIAO.